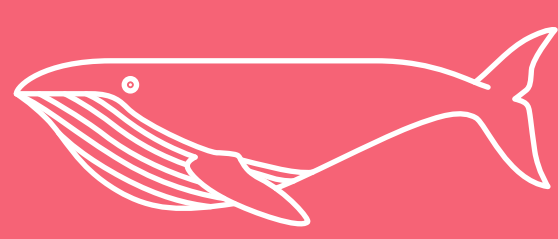
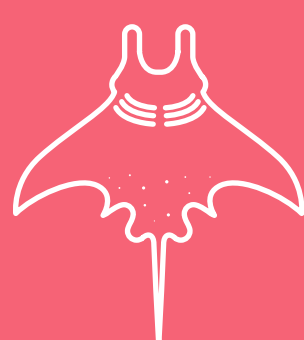


# Menaces sur les espèces marines



24 à 40 % des vertébrés marins risquent de disparaître à court terme.



33 % des espèces de coraux, 31 % des raies et requins, 28 % des crustacés sont également très menacés.

## La menace sur les espèces aujourd'hui :

Actuellement, le **taux d'extinction des espèces serait de 100 à 1000 fois supérieur au taux moyen** d'extinction naturel.

Alors que les activités humaines en sont la cause principale, **jamais la Terre n'avait connue une extinction de masse aussi rapide depuis la disparition des dinosaures.**

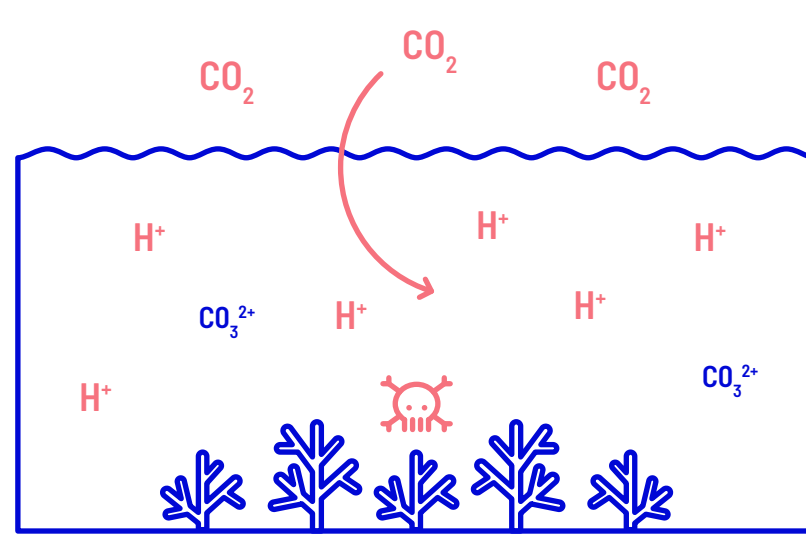
Abritant des millions d'espèces, c'est-à-dire la majorité des espèces du globe, **le milieu marin est extrêmement exposé à ce phénomène** fulgurant d'extinction.

## D'où vient le problème ?

Les origines sont très variées. **Globalement, les activités humaines impactent les relations entre les espèces, l'alimentation des espèces marines, leur développement et leur reproduction.**

Lorsqu'ils finissent dans l'océan, **nos déchets et rejets chimiques impactent directement faune et flore marine.** Beaucoup d'espèces migratrices se sont blessées ou même tuées après s'être enchevêtrées ou avoir ingéré des débris. L'ingestion de ces derniers peut affecter l'animal en l'empêchant de se nourrir, de respirer ou lui provoquer des maladies.

**Les milieux naturels de vie (ou biotopes) sont très menacés,** certains sont détruits ou leur surface diminue considérablement.

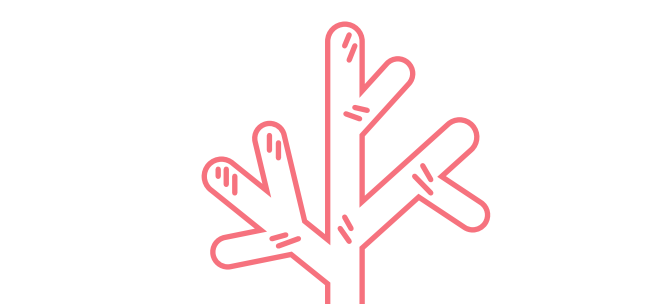
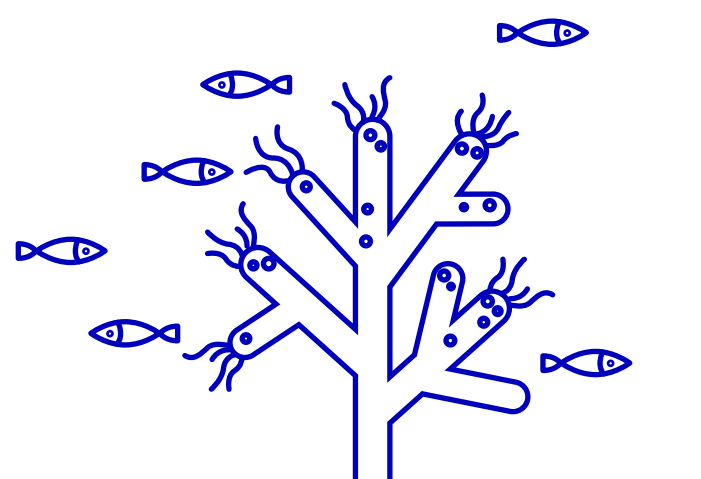


Exemple : Acidification des océans

**Les changements climatiques sont aussi une menace.** Alors que certaines espèces s'y adaptent, d'autres migrent vers de nouvelles zones géographiques où elles deviennent parfois envahissantes, et d'autres disparaissent.

Le réchauffement climatique, provoqué par l'augmentation de CO<sub>2</sub> dans l'atmosphère, **engendre une acidification des océans qui impacte directement les organismes marins** ayant un squelette ou une coque calcaire. Ce phénomène est également l'origine du blanchissement des coraux.

Les algues des forêts laminaires sont aussi victimes de ce phénomène qui favorise la prolifération d'autres algues réduisant l'oxygène dans l'eau.

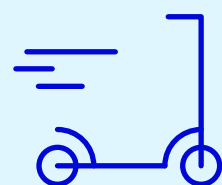


Le phénomène de blanchissement des coraux devrait affecter la totalité de ces derniers d'ici 2050.

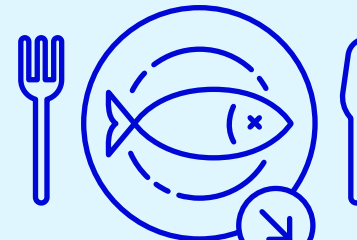
Alors que le poisson est la première source de protéine animale pour plus d'un milliard de personnes sur Terre, **notre grande consommation du poisson cumulée au bouleversement des écosystèmes causés par les événements précités ne permet pas un renouvellement suffisant des poissons pour assurer la survie des espèces pêchées.**

**Plus les écosystèmes s'appauvrissent, moins ils sont capables de s'adapter** aux effets du changement climatique et à jouer son rôle de régulateur écologique et climatique au niveau planétaire. La bonne santé de l'océan dépend de cette biodiversité marine.

## Que faire de plus à mon échelle ?



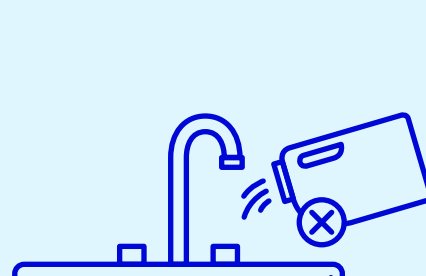
Privilégier la marche à pied, le vélo, la trottinette, les transports en commun ou utiliser des voitures moins polluantes.



Limitier ma consommation de poisson, comme le thon rouge, le saumon ou le cabillaud.



Trier mes déchets en suivant les indications données par les organismes de recyclage.



Ne pas jeter de déchets solides, d'huile de friture usagée, de médicaments, de liquide toxique... dans un évier, baignoire, W.C., ect.